

# FAM - Generació del model de dades

Taula de continguts

- 1. Prerequisits
- 2. Creació/configuració connexió eclipse
- 3. Generació entitats
- 4. Test
- 5. Ajustos a les entities I
- 6. Ajustos a les entities II
- 7. Test

## 1. Prerequisits

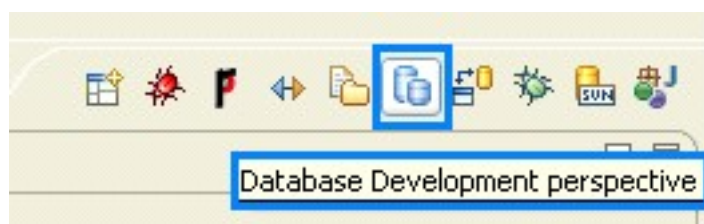
- Tenir instal·lat entorn corporatiu
- Tenir projecte backoffice amb tots els passos fets (veure [FWK2012 - Crear nou projecte tipus FAM \[1\]](#))

## 2. Creació/configuració connexió eclipse

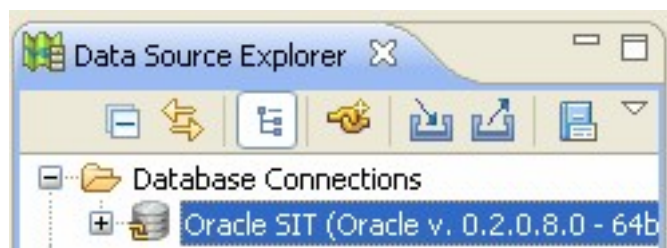
**Nota:** La generació de entitats es fa a partir de la base de dades. Eclipse necessita tenir definida una connexió a l'esquema.

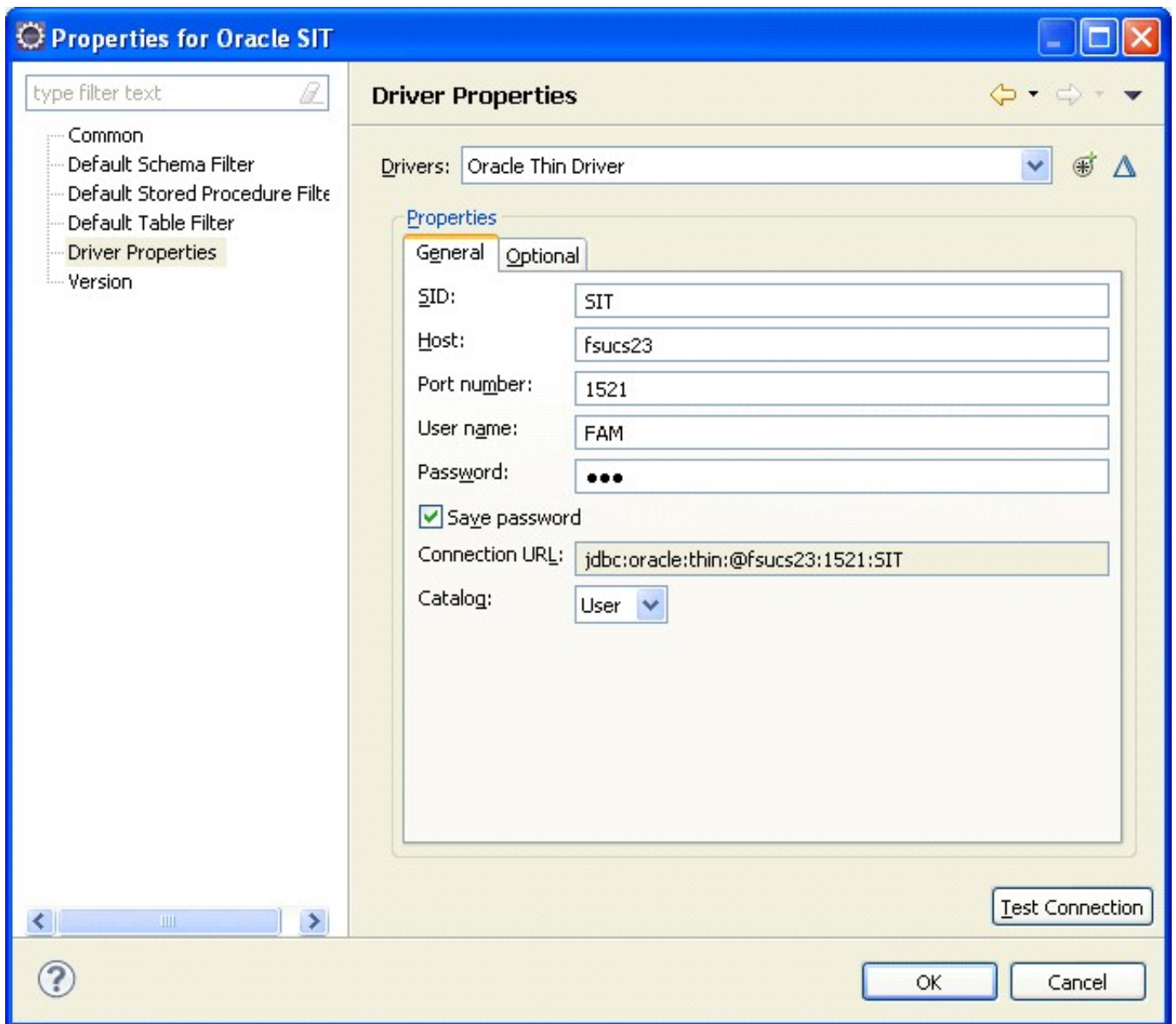
**Nota:** Tenir present la base de dades contra la que es vol fer el mapeig (recomenat SIT).

Entrar a la perspectiva de database development



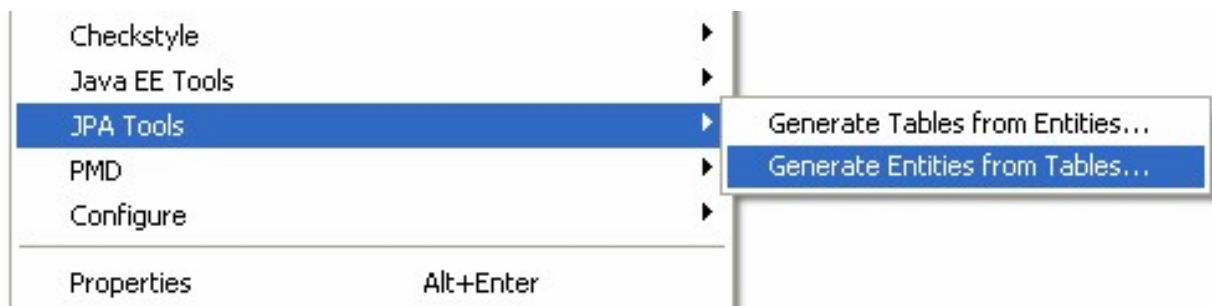
Comprovar si existeix la connexió i contra que esquema, adaptar-lo al projecte.





### 3. Generació entitats

Botó dret al projecte -> JPA Tools -> Generate Entities from Tables



A la pantalla que s'obre seleccionar la connexió, l'esquema i les taules que es vulguin mapejar (per exemple, totes llevat la PLAN\_TABLE) i fer next

**Generate Custom Entities**

Select tables to generate entities from.

Connection: Oracle SIT

(Note: You must have an active connection to select schema.)

Schema: ERET

Tables:

- ERET\_CLASSIFICACIO
- ERET\_ENQUESTA
- ERET\_ESQUELET\_GRUP
- ERET\_ESQUELET\_GRUP\_DETALL
- ERET\_ESQUELET\_LLT
- ERET\_ESQUELET\_LLT\_DETALL
- ERET\_ESQUELET\_TITULACIO
- ERET\_FORMULA
- ERET\_GRUP
- ERET\_GRUP\_PREGUNTA
- ERET\_LLT
- ERET\_LLT\_ENQUESTA
- ERET\_NIVELL\_CD
- ERET\_NIV\_CD\_COMPLEMENT
- ERET\_PREGUNTA
- ERET\_RESPOSTA
- ERET\_RESTA\_ENQUESTA
- ERET\_TIPUS\_LLT
- ERET\_TITULACIO
- ERET\_TITULACIO\_NIVELL\_CD
- ERET\_TITULACIO\_SOU\_BASE
- PLAN\_TABLE

Synchronize classes listed in persistence.xml

Restore Defaults

< Back **Next >** Finish Cancel

Surt una pantalla on s'indiquen les associacions que es mapejaran.

Dependrà de cada projecte i de cada relació però la configuració desitjable és mapejar les relacions pares però no les filles. Si é vol fer un manteniment mestre detall on els fills estiguin en memòria, llavors s'han de carregar les relacions pares i filles.



La següent captura mostra la configuració de la primera relació. Es mapeja la relació pare (Generate this association) però no la relació fills (generate a reference to a collection...)

**Nota:** És important revisar que estiguin totes les relacions i configurar-les una per una abans de continuar. Estalviarà molta feina manual.

The screenshot shows the 'Generate Custom Entities' dialog box. The title bar reads 'Generate Custom Entities'. Below the title bar, there is a section titled 'Table Associations' with a sub-header 'Table associations'. The main area displays four table associations, each represented by a diagram showing two tables connected by a line with cardinalities. The first association is between ERET\_ENQUESTA (cardinality \*) and ERET\_AJUNTAMENT (cardinality 1), with the text 'Each ERET\_AJUNTAMENT has many ERET\_ENQUESTA.' below it. The second association is between ERET\_ENQUESTA (cardinality \*) and ERET\_ESQUELET\_GRUP (cardinality 1), with the text 'Each ERET\_ESQUELET\_GRUP has many ERET\_ENQUESTA.' below it. The third association is between ERET\_ENQUESTA (cardinality \*) and ERET\_ESQUELET\_LLT (cardinality 1), with the text 'Each ERET\_ESQUELET\_LLT has many ERET\_ENQUESTA.' below it. The fourth association is between ERET\_ENQUESTA (cardinality \*) and ERET\_ESQUELET\_TITUL (cardinality 1), with the text 'Each ERET\_ESQUELET\_TITUL has many ERET\_ENQUESTA.' below it. Below the table associations, there is a checkbox labeled 'Generate this association' which is checked. Underneath, there are fields for 'Cardinality:' (set to 'many-to-one'), 'Table join:' (containing 'ERET\_ENQUESTA.ENQ\_CODI\_AJ=ERET\_AJUNTAMENT.AJ\_CODI'), and 'Generate a reference to ERET\_AJUNTAMENT in ERET\_ENQUESTA' (checked). Below these are fields for 'Property:' (containing 'eretAjuntament') and 'Cascade:'. At the bottom, there is a checkbox labeled 'Generate a reference to a collection of ERET\_ENQUESTA in ERET\_AJUNTAMENT' which is unchecked. Below this are fields for 'Property:' (containing 'eretEnquestas') and 'Cascade:'. At the very bottom of the dialog, there are buttons for '< Back', 'Next >', 'Finish', and 'Cancel', along with a help icon (?) on the left.



Al següent pas s'ha d'indicar la seqüència oracle del projecte per generar els ids.  
També s'ha de indicar el package per posar les entities (ha de ser el configurat en crear el projecte)  
car.diba.jee.[CodiDelProjecte].model.entities

**Generate Custom Entities**

### Customize Default Entity Generation

Optionally customize aspects of entities that will be generated by default from database tables. A Java package should be specified.

**Table Mapping**

Key generator:

Sequence name:

You can use the patterns \$table and/or \$pk in the sequence name. These patterns will be replaced by the table name and the primary key column name when a table mapping is generated.

Entity access:  Field  Property

Associations fetch:  Default  Eager  Lazy

Collection properties type:  java.util.Set  java.util.List

Always generate optional JPA annotations and DDL parameters

**Domain Java Class**

Package:

Source folder:

Superclass:

Interfaces:

A la última pantalla es poden configurar els mapeigs a nivell de entitat canviant el tipus de dada o el nom de les



propietats.

No s'haurien de fer canvis en aquesta pantalla.

**Generate Custom Entities**

### Customize Individual Entities

Tables and columns

- ERET\_AJUNTAMENT
  - AJ\_CODI
  - AJ\_CODI\_INE
  - AJ\_DESCRIPCIO
  - AJ\_TIPUS
- ERET\_AMBIT
- ERET\_AMBIT ESP

Generate this property

**Column mapping**

Property name:

Mapping type:

Mapping kind:

Column is updatable

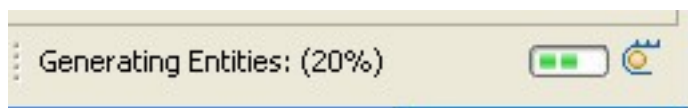
Column is insertable

**Domain Java Class**

Getter Scope:  public  protected  private

Setter Scope:  public  protected  private

Fer finish i esperar que termini



#### 4. Test

- Revisar que s'han creat les entitats al package indicat.
- Revisar que al persistence.xml s'han referenciat aquestes entities.

#### 5. Ajustos a les entities I

- **Sequence bug:** S'ha d'afegir a les entitats la propietat allocationSize=1 veure exemple al fam.
- **Datas:** Els camp de data s'han de configurar per que siguin TimeStamp si tenen hora. @Temporal(TemporalType.DATE) @Temporal(TemporalType.TIMESTAMP)
- **Tipus:** S'ha de configurar el mapeig per tipus, els checkboxes a booleans, els BigDecimals a Longs o Doubles...

#### 6. Ajustos a les entities II

- Formatejar i documentar les entitats
- Interfícies i implementació de mètodes

#### 7. Test

- desplegar i arrencar una versió de l'aplicació. En entrar no surt res nou però no ha de petar.

**URL d'origen:** <https://comunitatdstsc.diba.cat/wiki/fam-generacio-del-model-de-dades>

#### Enllaços:

[1] [https://comunitatdstsc.diba.cat/wiki/FWK2012\\_-\\_Crear\\_nou\\_projecte\\_tipus\\_FAM](https://comunitatdstsc.diba.cat/wiki/FWK2012_-_Crear_nou_projecte_tipus_FAM)